

بِسْمِ اللَّهِ الرَّحْمَنِ الرَّحِيمِ

تابستان سرد

گزارش عملکرد حمل و نقل ریلی
در ۶ ماهه اول ۱۴۰۱

منبع: ماهنامه آماری ۶ ماهه شرکت راه آهن ج.ا.ا.

گروه مطالعات سیاست‌گذاری و پایش فضای کسب و کار انجمن صنفی شرکت‌های حمل و نقل ریلی و خدمات وابسته می‌کوشد با تهیه گزارش‌های آماری، تصویری شفاف از عملکرد گذشته صنعت و اثرات آن روی شاخص‌های مختلف حمل و نقل ریلی تهیه و منتشر نماید.

این گزارش‌های آماری ضمن فراهم نمودن ابزارهای تحلیلی برای شرکت‌های عضو انجمن، مدیران و کارشناسان بخش خصوصی و دولتی، آن‌ها را در اتخاذ تصمیمات مبتنی بر شرایط واقعی در دو سطح سیاست‌گذاری کلان و بنگاهداری یاری می‌کند.

گزارش پیش‌رو شاخص‌های مهم این صنعت را در بازه‌های ۶ ماهه و ۳ ماهه اول سال ۱۴۰۱ با دوره‌های گذشته مقایسه می‌کند. امید است با افزایش دقت و جامعیت تصمیمات مدیران بر مبنای آمار و اطلاعات به‌روز، شاهد بهبود و پیشرفت در صنعت حمل و نقل ریلی باشیم.

شاخص های بخش باری

شاخص های بخش مسافری

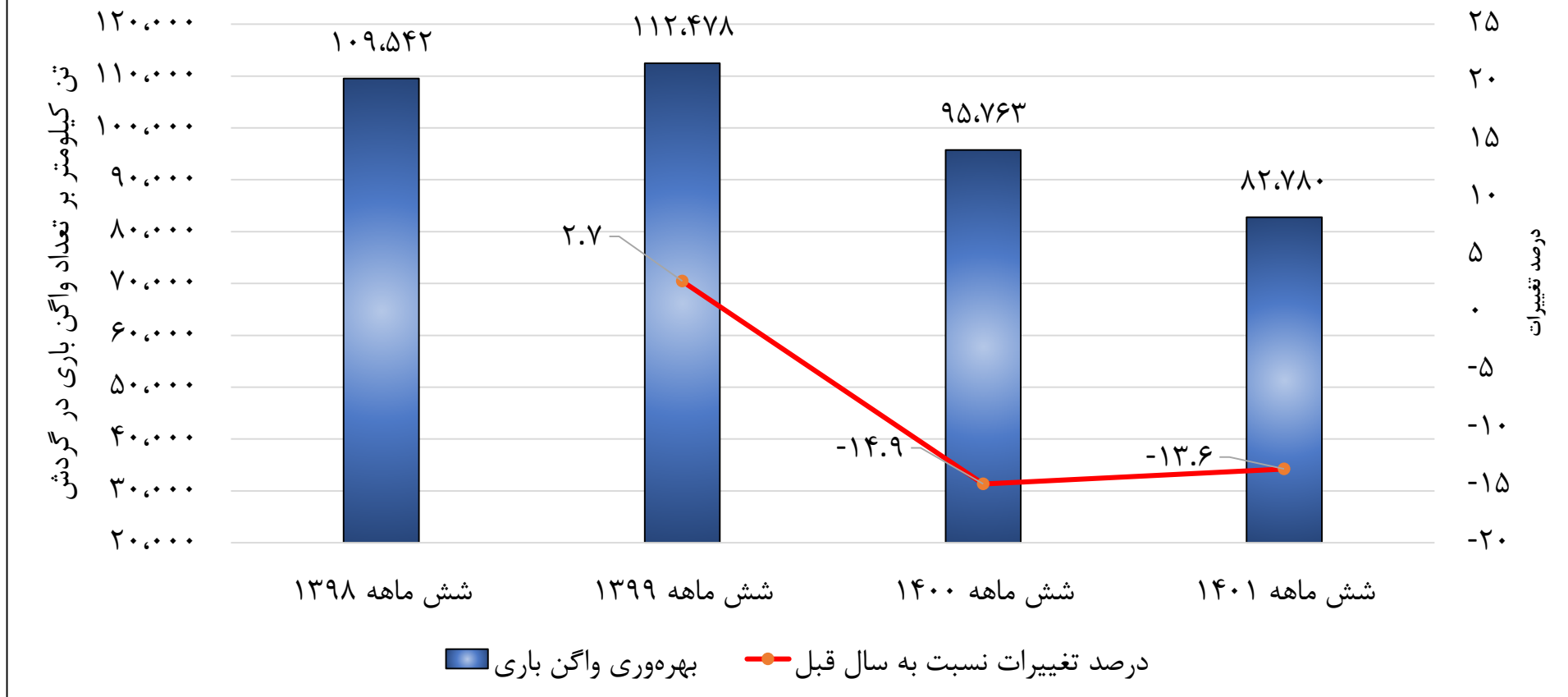
شاخص های بخش نیروی کشش

رشد تغییرات شاخص‌های مهم بخش باری در ۶ ماهه اول سال ۱۴۰۱ و مقایسه آن با مدت مشابه ۳ سال گذشته



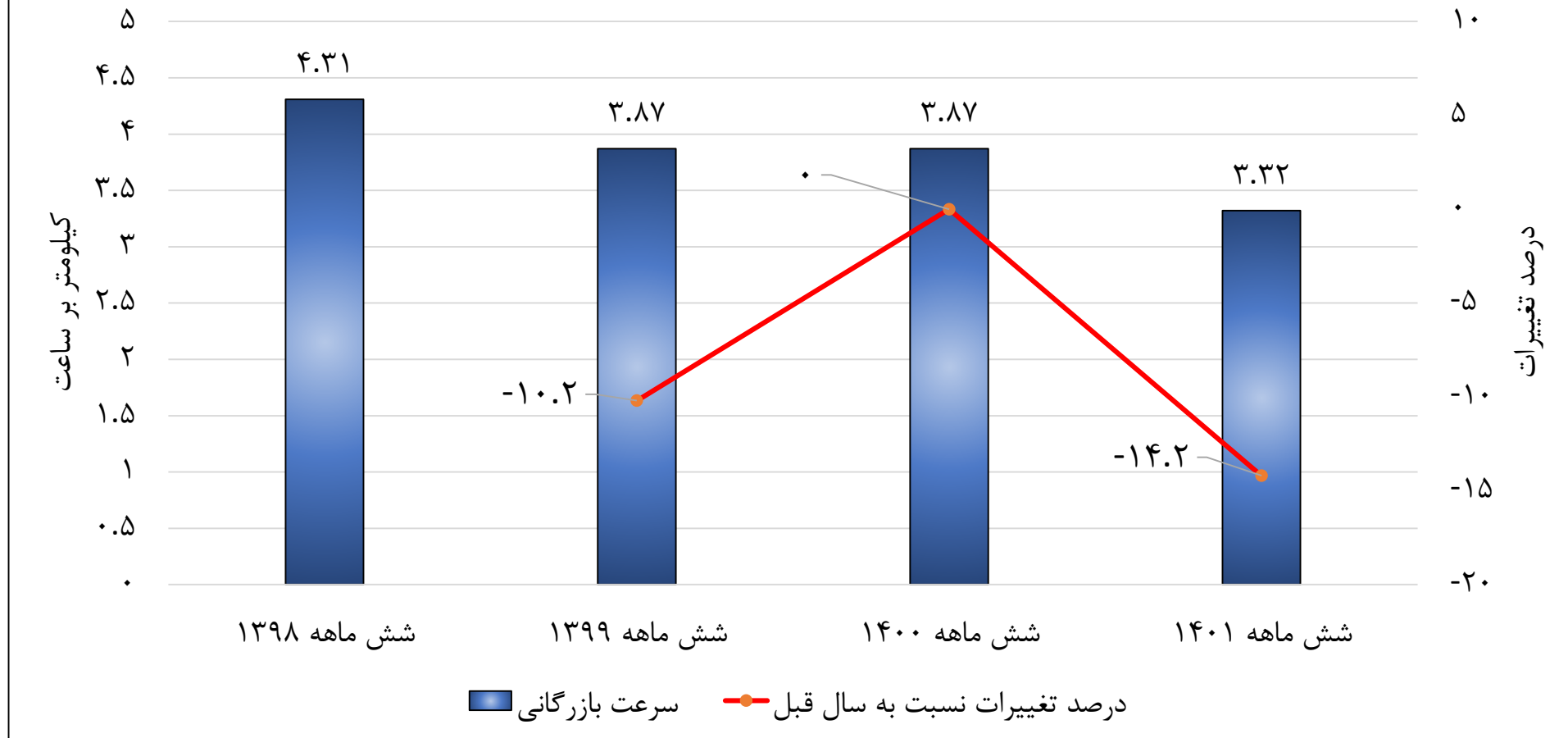
شاخص	واحد	۶ ماهه اول ۱۳۹۸	۶ ماهه اول ۱۳۹۹	۶ ماهه اول ۱۴۰۰	۶ ماهه اول ۱۴۰۱
تناژ داخلی	هزار تن	۲۳/۶۲۰	۲۴/۶۶۰	۲۳/۲۵۹	۲۱/۴۸۸
	درصد تغییرات نسبت به سال قبل	-	۴.۴	-۵.۷	-۷.۶
تناژ ترانزیت	هزار تن	۴۰۰	۲۶۹	۸۷۴	۷۴۵
	درصد تغییرات نسبت به سال قبل	-	-۳۲.۸	۲۲۴.۹	-۱۴.۸
تناژ کل	هزار تن	۲۴/۰۲۰	۲۴/۹۲۹	۲۴/۱۳۳	۲۲/۲۳۳
	درصد تغییرات نسبت به سال قبل	-	۳.۸	-۳.۲	-۷.۹
تن کیلومتر داخلی	میلیون تن کیلومتر	۱۶/۸۴۸	۱۷/۷۵۳	۱۵/۶۳۲	۱۴/۰۵۳
	درصد تغییرات نسبت به سال قبل	-	۵.۴	-۱۱.۹	-۱۰.۱
تن کیلومتر ترانزیت	میلیون تن کیلومتر	۴۶۸	۱۸۸	۱/۳۱۰	۸۴۶
	درصد تغییرات نسبت به سال قبل	-	-۵۹.۸	۵۹۶.۸	-۳۵.۴
تن کیلومتر کل	میلیون تن کیلومتر	۱۷/۳۱۶	۱۷/۹۴۱	۱۶/۹۴۲	۱۴/۸۹۹
	درصد تغییرات نسبت به سال قبل	-	۳.۶	-۵.۶	-۱۲.۱
تعداد واگن باری در گردش	دستگاه	۲۵/۶۳۴	۲۶/۳۰۶	۲۷/۲۰۶	۲۸/۲۹۴
	درصد تغییرات نسبت به سال قبل	-	۲.۶	۳.۴	۴.۰
مسافت پیمایش واگن‌ها	میلیون کیلومتر	۴۹۴	۴۵۴	۴۷۰	۴۱۵
	درصد تغییرات نسبت به سال قبل	-	-۸.۱	۳.۵	-۱۱.۷
متوسط بهره‌وری ماهیانه واگن‌های باری	تن کیلومتر به ازای هر واگن	۱۰۹/۵۴۲	۱۱۲/۴۷۸	۹۵/۷۶۳	۸۲/۷۸۰
	درصد تغییرات نسبت به سال قبل	-	۲.۷	-۱۴.۹	-۱۳.۶
سرعت بازرگانی	کیلومتر بر ساعت	۴.۳۱	۳.۸۷	۳.۸۷	۳.۳۲
	درصد تغییرات نسبت به سال قبل	-	-۱۰.۲	۰.۰	-۱۴.۲

متوسط بهره‌وری ماهیانه واگن‌های باری (متوسط تن کیلومتر بار داخلی بر تعداد واگن‌های باری در گردش)



سرعت بازرگانی

(متوسط مسافت پیمایش واگن‌های باری در گردش بر تعداد روزهای دوره، بر ۲۴ ساعت)



رند تغییرات شاخص‌های مهم بخش باری در ۴ فصل اخیر

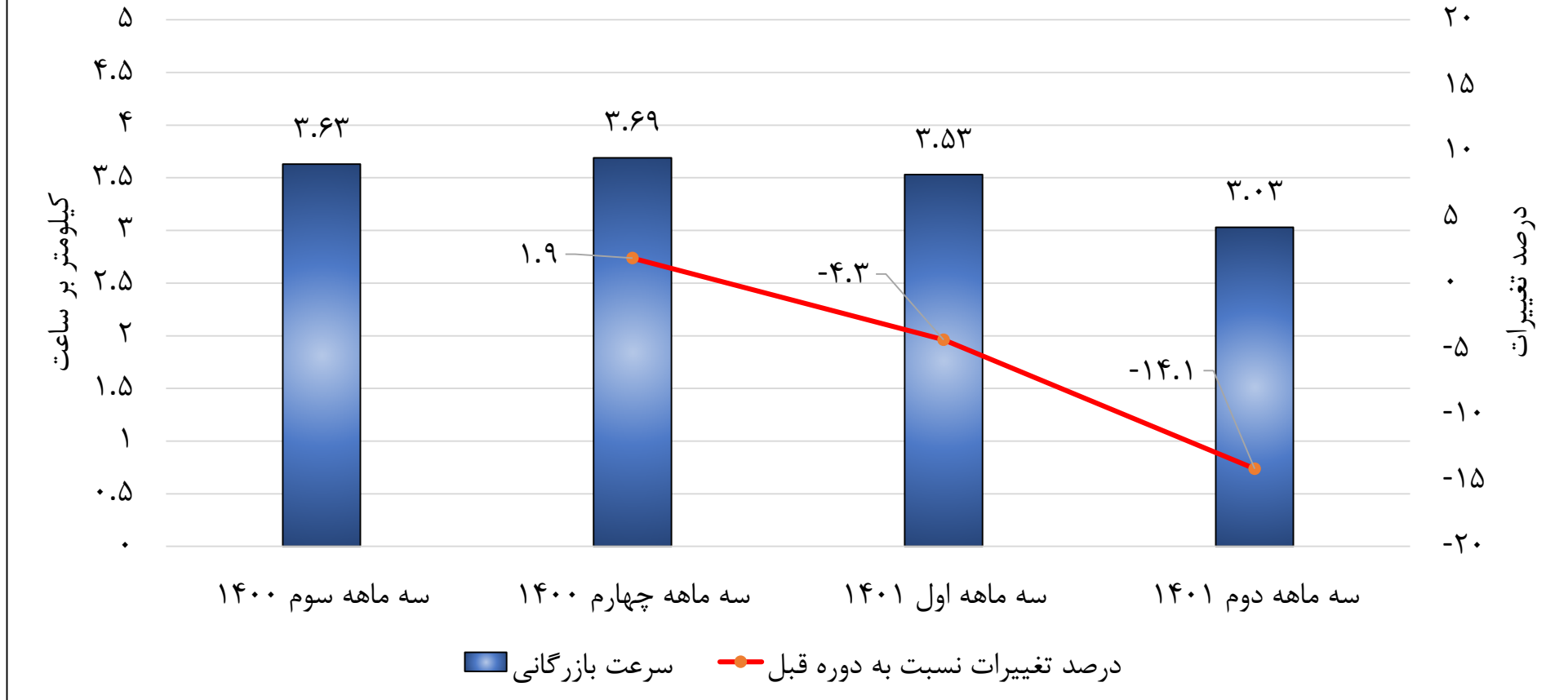
شاخص	واحد	۳ ماهه سوم ۱۴۰۰	۳ ماهه چهارم ۱۴۰۰	۳ ماهه اول ۱۴۰۱	۳ ماهه دوم ۱۴۰۱
تناژ داخلی	هزار تن	۱۰/۹۰۹	۱۰/۷۹۱	۱۱/۶۷۴	۹/۸۱۴
	درصد تغییرات نسبت به دوره قبل	-	-۱.۱	۸.۲	-۱۵.۹
تناژ ترانزیت	هزار تن	۳۶۶	۵۱۵	۴۲۶	۳۱۹
	درصد تغییرات نسبت به دوره قبل	-	۴۰.۷	-۱۷.۳	-۲۵.۱
تناژ کل	هزار تن	۱۱/۲۷۵	۱۱/۳۰۶	۱۲/۱۰۰	۱۰/۱۳۳
	درصد تغییرات نسبت به دوره قبل	-	۰.۳	۷.۰	-۱۶.۳
تن کیلومتر داخلی	میلیون تن کیلومتر	۷/۳۶۳	۷/۰۲۳	۷/۵۱۸	۶/۵۳۵
	درصد تغییرات نسبت به دوره قبل	-	-۴.۶	۷.۰	-۱۳.۱
تن کیلومتر ترانزیت	میلیون تن کیلومتر	۷۷۴	۸۱۶	۵۸۷	۲۵۹
	درصد تغییرات نسبت به دوره قبل	-	۵.۴	-۲۸.۱	-۵۵.۹
تن کیلومتر کل	میلیون تن کیلومتر	۸/۱۳۷	۷/۸۳۹	۸/۱۰۵	۶/۷۹۴
	درصد تغییرات نسبت به دوره قبل	-	-۳.۷	۳.۴	-۱۶.۲
تعداد واگن باری در گردش	دستگاه	۲۷/۵۸۲	۲۷/۶۰۳	۲۸/۰۱۰	۲۸/۶۵۷
	درصد تغییرات نسبت به دوره قبل	-	۰.۱	۱.۵	۲.۳
مسافت پیمایش واگن‌ها	میلیون کیلومتر	۲۱۶	۲۲۰	۲۲۱	۱۹۴
	درصد تغییرات نسبت به دوره قبل	-	۱.۹	۰.۵	-۱۲.۲
متوسط بهره‌وری ماهیانه واگن‌های باری	تن کیلومتر به ازای هر واگن	۸۸/۹۸۳	۸۴/۸۱۰	۸۹/۴۶۸	۷۶/۰۱۴
	درصد تغییرات نسبت به دوره قبل	-	-۴.۷	۵.۵	-۱۵.۰
سرعت بازرگانی	کیلومتر بر ساعت	۳.۶۳	۳.۶۹	۳.۵۳	۳.۰۳
	درصد تغییرات نسبت به دوره قبل	-	۱.۹	-۴.۳	-۱۴.۱

متوسط بهره‌وری ماهیانه واگن‌های باری (متوسط تن کیلومتر بار داخلی بر تعداد واگن‌های باری در گردش)



سرعت بازرگانی

(متوسط مسافت پیمایش واگن‌های باری در گردش بر تعداد روزهای دوره، بر ۲۴ ساعت)



شاخص های بخش باری

شاخص های بخش مسافری

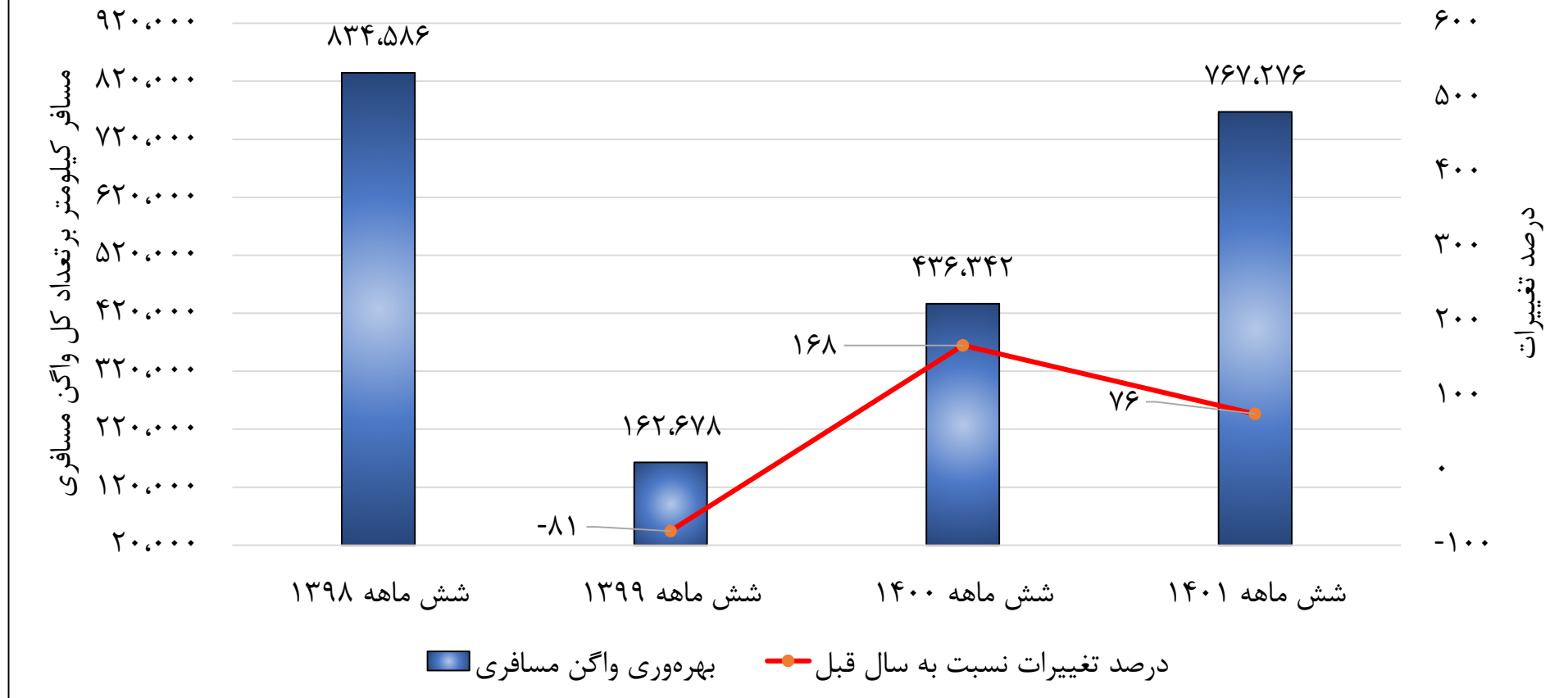
شاخص های بخش نیروی کشش

رشد تغییرات شاخص‌های مهم بخش مسافری در ۶ ماهه اول سال ۱۴۰۱ و مقایسه آن با مدت مشابه ۳ سال گذشته



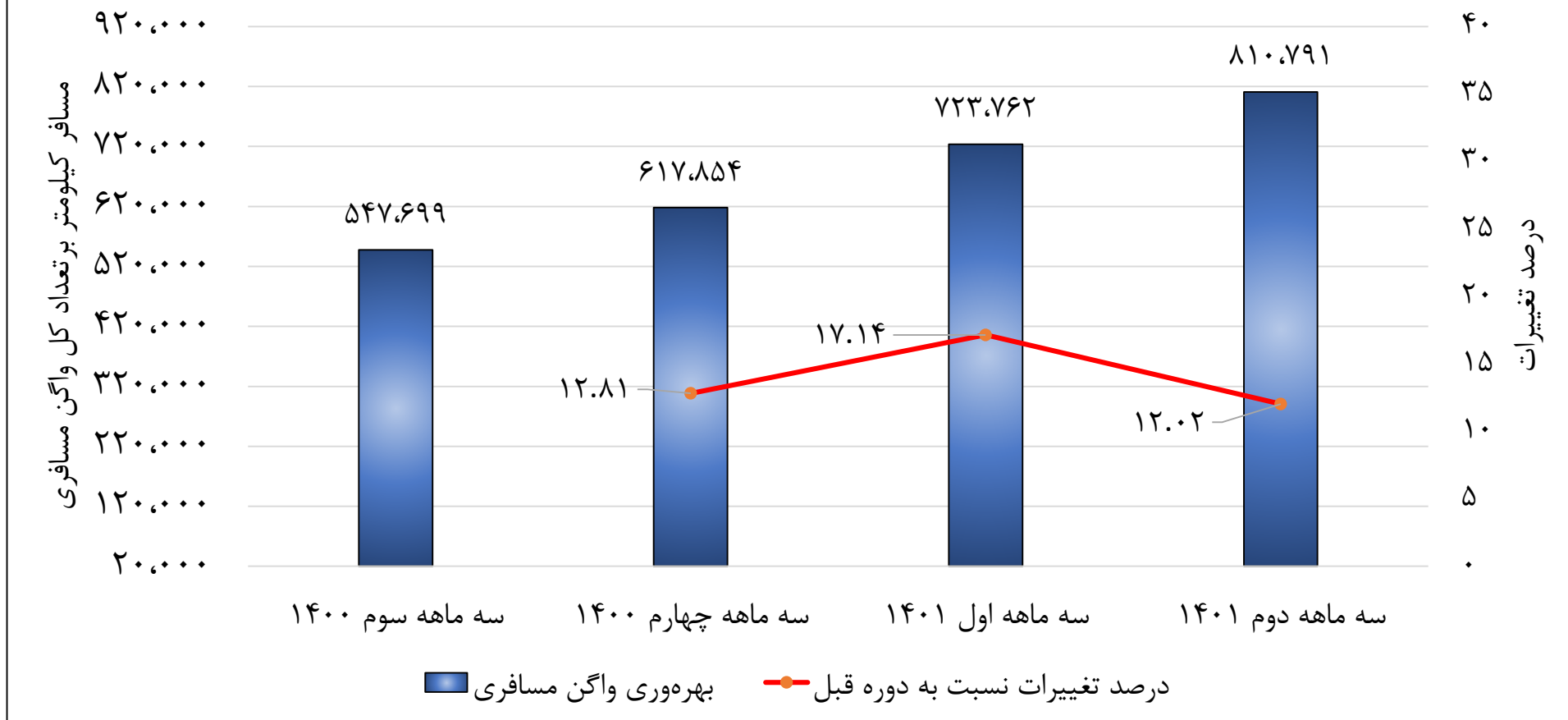
شاخص	واحد	۶ ماهه اول ۱۳۹۸	۶ ماهه اول ۱۳۹۹	۶ ماهه اول ۱۴۰۰	۶ ماهه اول ۱۴۰۱
تعداد مسافر	هزار نفر	۱۵/۱۳۰	۳/۸۷۷	۹/۰۳۰	۱۴/۷۶۶
	درصد تغییرات نسبت به دوره قبل	-	-۷۴.۴	۱۳۲.۹	۶۳.۵
مسافر کیلومتر	میلیون نفر کیلومتر	۸/۶۵۸	۱/۷۱۳	۴/۷۵۷	۸/۳۰۵
	درصد تغییرات نسبت به دوره قبل	-	-۸۰.۲	۱۷۷.۷	۷۴.۶
تعداد کل واگن مسافری	دستگاه	۱/۷۲۹	۱/۷۵۵	۱/۸۱۷	۱/۸۰۴
	درصد تغییرات نسبت به دوره قبل	-	۱.۵	۳.۵	-۰.۷
متوسط بهره‌وری ماهیانه واگن‌های مسافری	مسافر کیلومتر به ازای هر واگن	۸۳۴/۵۸۶	۱۶۲/۶۷۸	۴۳۶/۳۴۲	۷۶۷/۲۷۶
	درصد تغییرات نسبت به دوره قبل	-	-۸۱	۱۶۸	۷۶

بهره‌وری واگن‌های مسافری (متوسط مسافر کیلومتر ماهیانه بر تعداد کل واگن‌های مسافری)



شاخص	واحد	۳ ماهه سوم ۱۴۰۰	۳ ماهه چهارم ۱۴۰۰	۳ ماهه اول ۱۴۰۱	۳ ماهه دوم ۱۴۰۱
تعداد مسافر	هزار نفر	۵/۳۷۱	۶/۲۰۱	۶/۹۶۶	۷/۸۰۰
	درصد تغییرات نسبت به دوره قبل	-	۱۵.۵	۱۲.۳	۱۲.۰
مسافر کیلومتر	میلیون نفر کیلومتر	۲/۹۵۱	۳/۳۲۹	۳/۹۱۷	۴/۳۸۸
	درصد تغییرات نسبت به دوره قبل	-	۱۲.۸	۱۷.۷	۱۲.۰
تعداد کل واگن مسافری	دستگاه	۱/۷۹۶	۱/۷۹۶	۱/۸۰۴	۱/۸۰۴
	درصد تغییرات نسبت به دوره قبل	-	۰.۰	۰.۴	۰.۰
متوسط بهره‌وری ماهیانه واگن‌های مسافری	مسافر کیلومتر به ازای هر واگن	۵۴۷/۶۹۹	۶۱۷/۸۵۴	۷۲۳/۷۶۲	۸۱۰/۷۹۱
	درصد تغییرات نسبت به دوره قبل	-	۱۲.۸۱	۱۷.۱۴	۱۲.۰۲

بهره‌وری واگن‌های مسافری (متوسط مسافر کیلومتر ماهیانه بر تعداد کل واگن‌های مسافری)



شاخص های بخش باری

شاخص های بخش مسافری

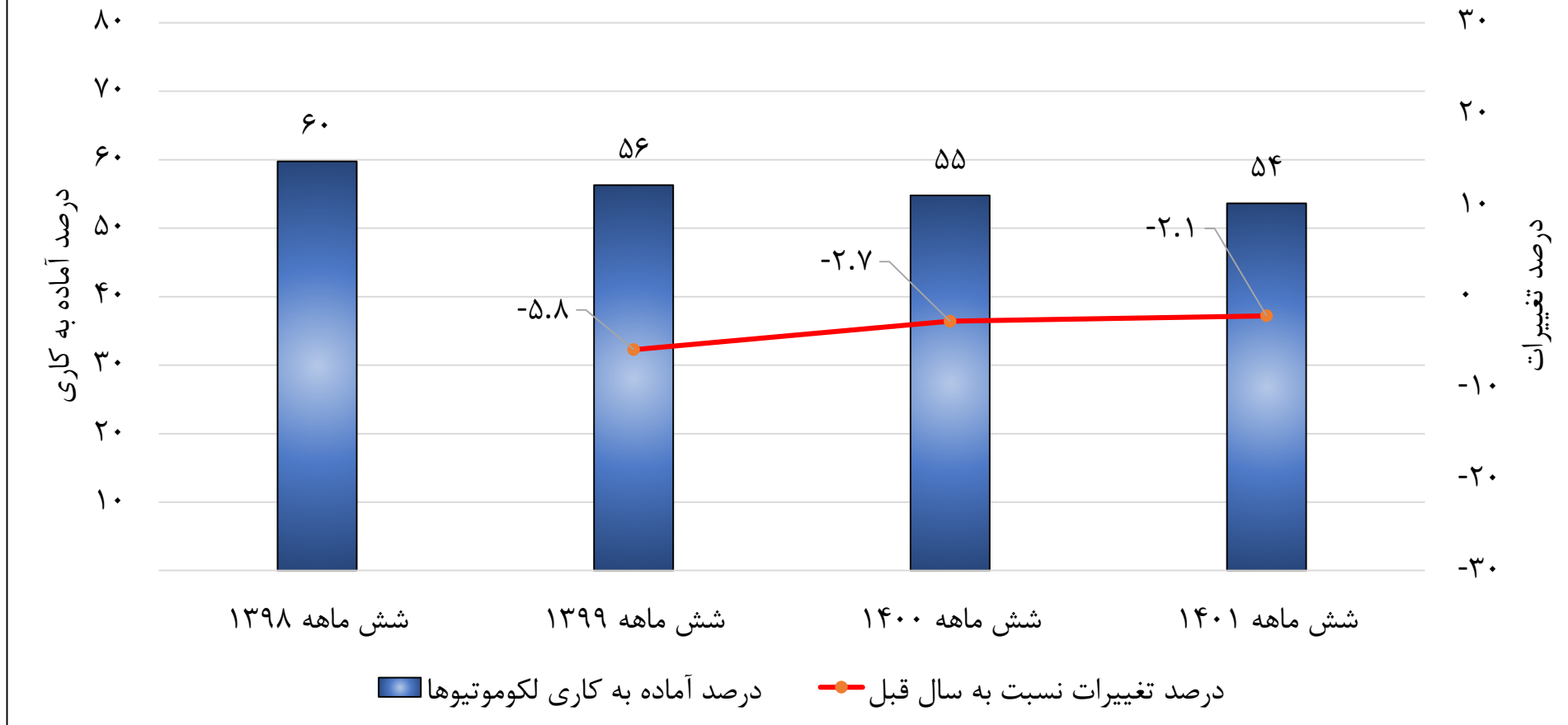
شاخص های بخش نیروی کشش

رشد تغییرات شاخص‌های مهم بخش نیروی کشش در ۶ ماهه اول سال ۱۴۰۱ و مقایسه آن با مدت مشابه ۳ سال گذشته



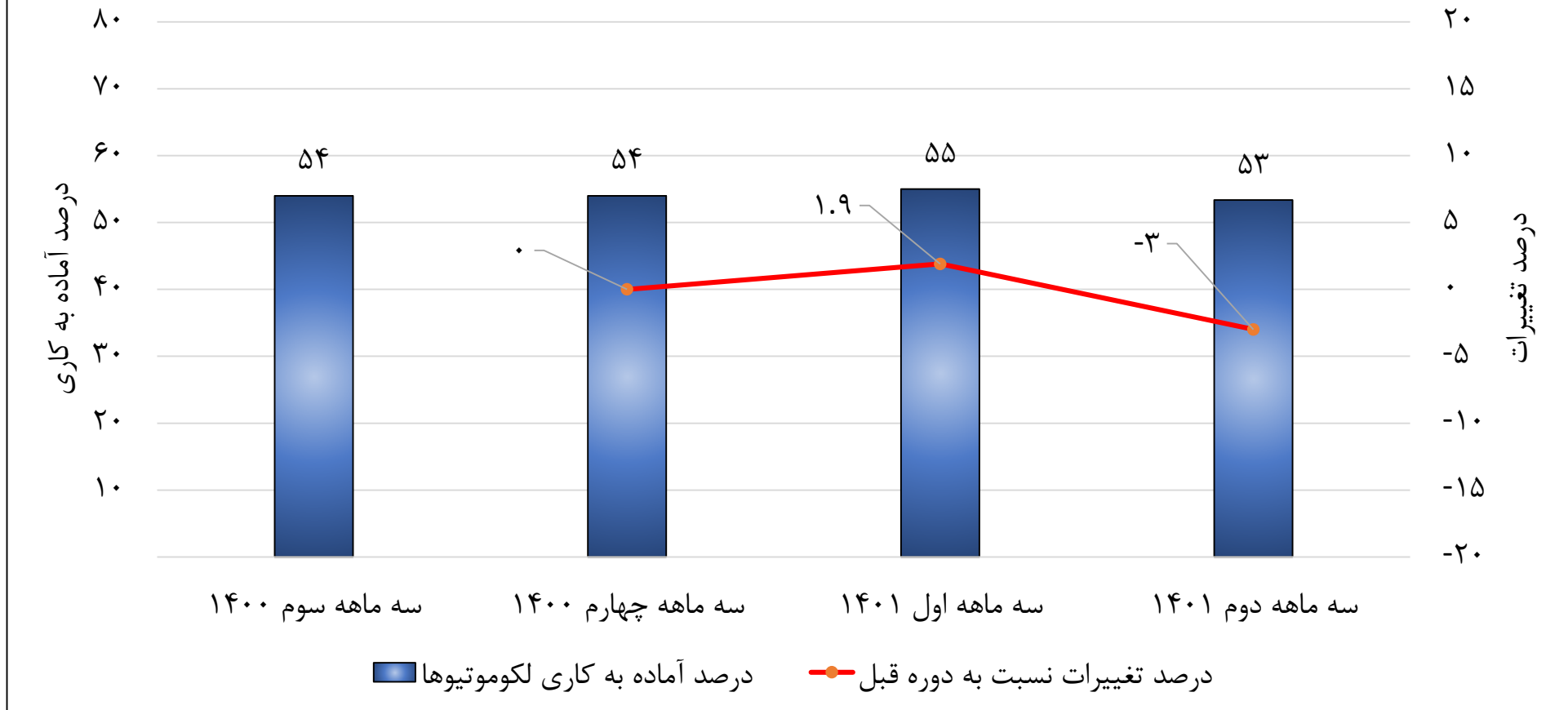
شاخص	واحد	۶ ماهه اول ۱۳۹۸	۶ ماهه اول ۱۳۹۹	۶ ماهه اول ۱۴۰۰	۶ ماهه اول ۱۴۰۱
تعداد لکوموتیو در سرویس	دستگاه	۵۷۰	۵۳۷	۵۲۳	۵۱۷
	درصد تغییرات نسبت به دوره قبل	-	-۵.۸	-۲.۶	-۱.۱
تعداد کل لکوموتیو	دستگاه	۹۵۴	۹۵۴	۹۵۵	۹۶۴
	درصد تغییرات نسبت به دوره قبل	-	۰.۰	۰.۱	۰.۹
درصد آماده به کاری لکوموتیوها	درصد	۶۰	۵۶	۵۵	۵۴
	درصد تغییرات نسبت به دوره قبل	-	-۵.۸	-۲.۷	-۲.۱

درصد آماده به کاری لکوموتیوها (تعداد لکوموتیو در سرویس بر تعداد لکوموتیو در گردش)



شاخص	واحد	۳ ماهه سوم ۱۴۰۰	۳ ماهه چهارم ۱۴۰۰	۳ ماهه اول ۱۴۰۱	۳ ماهه دوم ۱۴۰۱
تعداد لکوموتیو در سرویس	دستگاه	۵۱۱	۵۱۴	۵۲۴	۵۱۷
	درصد تغییرات نسبت به دوره قبل	-	۰.۶	۱.۹	-۱.۳
تعداد کل لکوموتیو	دستگاه	۹۵۵	۹۵۷	۹۵۹	۹۶۹
	درصد تغییرات نسبت به دوره قبل	-	۰.۲	۰.۲	۱.۰
درصد آماده به کاری لکوموتیوها	درصد	۵۴	۵۴	۵۵	۵۳
	درصد تغییرات نسبت به دوره قبل	-	۰.۰	۱.۹	-۳.۰

درصد آماده به کاری لکوموتیوها (تعداد لکوموتیو در سرویس بر تعداد لکوموتیو در گردش)



- متوسط بهره‌وری ماهیانه واگن‌های باری در شش ماهه نخست سال جاری ۱۳.۶ درصد نسبت به مدت مشابه سال ۱۴۰۰ و ۲۶.۴ درصد نسبت به مدت مشابه سال ۱۳۹۹ افت داشته است. در همین مدت با وجود رشد ۴.۰ درصدی جمعیت واگن‌های باری کشور، تن کیلومتر بار داخلی حمل شده با کاهش ۱۰.۱ درصدی به حدود ۱۴.۱ میلیارد تن کیلومتر رسیده است.
- تناژ بار ترانزیتی ریلی در شش ماهه نخست امسال هر چند که بیشتر از مدت مشابه سال‌های ۱۳۹۹ و ۱۳۹۸ بوده است، اما نسبت به شش ماهه نخست سال ۱۴۰۰، کاهش ۱۴.۸ درصدی را تجربه کرده است.
- بهره‌وری واگن‌های مسافری در شش ماهه نخست امسال نسبت به مدت مشابه سال‌های ۱۴۰۰ و ۱۳۹۹ رشد قابل توجهی داشته و این روند صعودی در چهار فصل اخیر نیز کاملاً مشهود است، به گونه‌ای که پس از عبور از رکود شدید کرونایی، بهره‌وری واگن‌های مسافری در شش ماهه نخست امسال فقط ۸ درصد کمتر از مقدار این شاخص در شش ماهه نخست ۱۳۹۸ است. همچنین جابه‌جایی مسافر بر حسب نفر و نفر کیلومتر تقریباً به شرایط پیش از همه‌گیری ویروس کرونا بازگشته است.
- تعداد لکوموتیوهای آماده به کار در شش ماهه نخست سال جاری نسبت به مدت مشابه سال گذشته ۱.۱ درصد کاهش پیدا کرده است. در حال حاضر مهم‌ترین گلوگاه حمل‌ونقل ریلی کمبود ناوگان کشنده آماده به کار موجود در شبکه می‌باشد. افت تعداد لکوموتیوهای آماده به کار از ابتدای سال ۱۳۹۹ آغاز شده و متأسفانه با وجود ضربه بزرگی که به حمل‌ونقل ریلی کشور و صنایع وابسته به آن وارد کرده، هنوز هم تدبیر موثری برای رفع این گلوگاه اندیشیده نشده است. این انجمن کماکان پیشنهاد می‌کند راه‌آهن نسبت به واگذاری مزایده‌ای لکوموتیوهای سرد و زمین‌گیر (در قالب فروش یا ROO) به بخش خصوصی اقدام نماید تا در زمان اندکی به مدار خدمت وارد شوند.